

ZIPPO

Yellow Flame Butane Lighter Inserts
English USA – en
Yellow Flame Model #: Z8A20



FILLED/EMPTY YELLOW FLAME INSERT WARNING:
WARNING: KEEP LIGHTER AND THEIR FUELS OUT OF REACH OF CHILDREN. Ignite lighter away from face and clothing. Be sure flame is out after use. If filled, contains flammable gas under pressure. If unfilled, when filled, will contain flammable gas under pressure. Never expose to heat above 50°C (122°F) or to prolonged sunlight. Never puncture or put in fire. Do not keep lit for more than 30 seconds. Do not refuel over containers such as sinks or near a flame. Butane tends to settle and collect in the lowest point.



If you have any problems with the operation of your Product, **DO NOT return it to the retail store.** Instead, consumers should contact their local distributors listed on zippo.com.

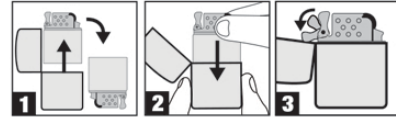
⚠ WARNING: Read all safety warnings and instructions. Failure to follow the warnings and instructions may result in Product damage and/or serious injury. Extra care should be taken to prevent burn, injury, or fire. Save these instructions for future reference.

© Zippo Manufacturing Company 2021.

65806_RA

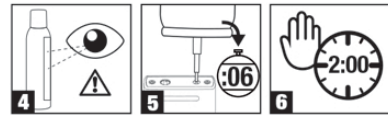
OPERATING INSTRUCTIONS:

Install the Insert into your Zippo Lighter Case.



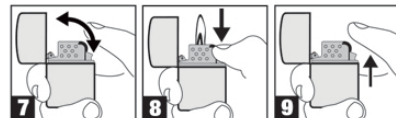
Butane Filling Instructions

• Fill or refill in a well-ventilated area.



Ignition:

• Strike the Flint Wheel in a downward motion then press the Ignition Button with your thumb and hold to ignite flame.



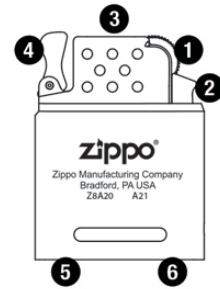
GENERAL SAFETY WARNINGS AND INSTRUCTIONS:

- Keep lighters and their fuels out of reach of children.
- Ignite lighter away from face and clothing.
- Be sure flame is out after use.
- When filled, will contain flammable gas under pressure.
- Use butane fuel only.
- DO NOT refuel over containers such as sinks or near a flame. Butane tends to settle and collect in the lowest point.
- Fill or refill in a well-ventilated area.
- Hold insert or lighter away from face.
- Use Zippo® butane fuel for best performance. • For safe refilling: ensure proper mating between refill can nozzle and lighter filling valve. • Wait at least 2 minutes after refilling before using the insert.
- DO NOT keep lit for more than 30 seconds.
- Never expose to heat above 50°C (122°F) or to prolonged sunlight.
- Never puncture or put in fire.
- DO NOT point lighter towards face.
- DOES NOT work with Slim or 1935 Replica models.
- DO NOT attempt to disassemble the Product for cleaning or modify it in any manner. This will void the warranty.
- Always grasp lighter case edge(s) with finger(s) and thumb when inserting or removing butane insert. Gripping face of lighter may cause difficulty.
- Follow all instructions and warnings provided by manufacturer of any other item when using this product.

DISCLAIMER:

ZIPPO WILL NOT BE RESPONSIBLE OR LIABLE FOR ANY DAMAGES YOU OR ANY THIRD PARTY MAY SUFFER AS A RESULT OF USE OR MISUSE OF THIS PRODUCT.

Yellow Flame Butane Lighter Insert



1. Flint wheel
2. Ignition button
3. Flame
4. Cam
5. Butane Filling Valve
6. Flint screw

ZIPPO

Insert de briquet au butane à flamme jaune

French Canadian – fr/ca

Flamme Jaune Modèle: Z8A20

AVERTISSEMENTS POUR INSERT A FLAMME JAUNE REMPLI/VIDE:

AVERTISSEMENT: GARDER LES BRIQUETS ET L'ESSENCE HORS DE LA PORTÉE DES ENFANTS. Allumer le briquet loin du visage et des vêtements. S'assurer que la flamme est éteinte après l'usage. Contient un gaz inflammable sous pression. Si le briquet est vide, lors du remplissage il contiendra du gaz inflammable sous pression. Ne jamais exposer à une chaleur supérieure à 50°C (122°F) ni longtemps au soleil. Ne jamais percer ni brûler. Ne pas laisser allumé pendant plus de 30 secondes. Ne pas remplir le briquet au-dessus d'une surface comme un évier ou près d'une flamme. Le butane a tendance à s'accumuler au point le plus bas.



En cas de problème de fonctionnement du produit, **NE PAS le retourner au magasin de détail.** Les consommateurs doivent plutôt communiquer avec leur distributeur local indiqué sur le site zippo.com.

⚠ AVERTISSEMENT: Lire tous les avertissements de sécurité et les instructions. Le non-respect des avertissements et des instructions peut endommager le produit ou causer des blessures graves. Prendre toutes les précautions nécessaires pour empêcher les brûlures, les blessures ou les incendies. Conserver ces instructions pour référence ultérieure.

© Zippo Manufacturing Company 2021.

65806_RA

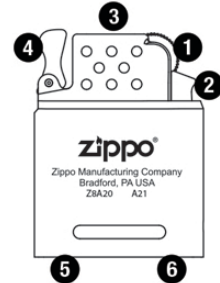
AVERTISSEMENTS DE SÉCURITÉ GÉNÉRAUX ET INSTRUCTIONS:

- Garder les briquets et l'essence hors de la portée des enfants.
- Allumer le briquet loin du visage et des vêtements.
- S'assurer que la flamme est éteinte après l'usage.
- Une fois rempli, le briquet contiendra du gaz inflammable.
- Utiliser du butane seulement.
- Ne pas remplir le briquet au-dessus d'une surface comme un évier ou près d'une flamme. Le butane a tendance à s'accumuler au point le plus bas.
- Remplir ou recharger dans un endroit bien aéré.
- Tenir la partie amovible ou le briquet loin du visage.
- Utiliser le butane Zippo pour une meilleure performance.
- Pour un remplissage sécuritaire : s'assurer que la buse du contenant de remplissage est bien adaptée à la soupape de remplissage du briquet.
- Attendre au moins 2 minutes après le remplissage avant d'utiliser la partie amovible.
- NE PAS laisser allumé pendant plus de 30 secondes.
- Ne jamais exposer à des températures dépassant 50 °C (122 °F) ni au soleil pendant une période prolongée.
- Ne jamais percer ni brûler.
- NE PAS pointer le briquet vers le visage.
- Cette partie amovible est uniquement conçue pour fonctionner avec les modèles de briquet à l'épreuve du vent Zippo véritables de taille régulière, notamment: Regular, Vintage, Armor® et 1941 Replica.
- NE FONCTIONNE PAS avec les modèles Slim ou 1935 Replica.
- Ne pas essayer de démonter le produit pour le nettoyage ou de le modifier de quelque façon que ce soit. Cela annulera la garantie.
- Toujours saisir les bords du boîtier du briquet entre le doigt (ou les doigts) et le pouce lorsque l'on insère ou que l'on retire la partie amovible. Cela pourrait être plus difficile de le faire en tenant le devant du briquet (partie plus mince).
- Suivre toutes les instructions et les mises en garde du fabricant de tout autre article lors de l'utilisation de ce produit.

AVIS DE NON-RESPONSABILITÉ:

ZIPPO NE SERA PAS TENUE RESPONSABLE DE TOUT DOMMAGE QUE VOUS OU UN TIERS POURRIEZ SUBIR EN RAISON DE L'UTILISATION OU DE LA MAUVAISE UTILISATION DE CE PRODUIT.

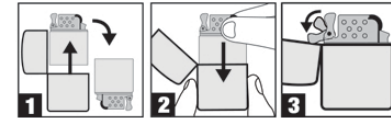
Insert de briquet au butane à flamme jaune



1. Molette en silicium
2. Bouton d'allumage
3. Flamme
4. Came
5. Soupape de remplissage au butane
6. Vis à silicium

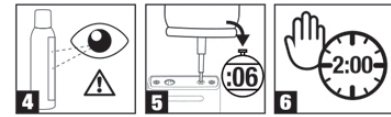
INSTRUCTIONS D'UTILISATION:

Insérer la partie amovible dans le boîtier du briquet Zippo.



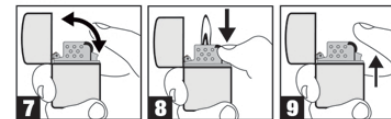
Instructions de remplissage au butane

• Remplir ou recharger dans un endroit bien aéré..



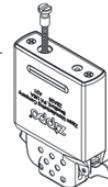
Allumage:

• Frapper la molette en silicium vers le bas, puis appuyer sur le bouton d'allumage avec le pouce et le maintenir enfoncé pour allumer la flamme.



Pour remplacer le silicium dans l'insert:

Retirer la vis (6) et le ressort attaché au bas de l'insert. S'assurer de retirer la vieille pierre du tube. Placer une pierre neuve dans le tube, replacer le ressort et visser sans trop serrer. S'assurer que la vis est vissée aussi loin qu'elle peut aller. Sinon, le couvercle ne fermera pas complètement. Si la molette se coince une fois la pierre neuve insérée, tourner la molette à l'envers quelques tours.



Conseils pour une meilleure performance

- Comme pour tous les briquets au butane, des altitudes supérieures à 1 500 mètres (5 000 pieds) peuvent nuire à la performance de cette partie amovible de briquet. Pour une performance optimale, toujours utiliser du butane ZippoMD ou RonsonMD. L'utilisation d'autres marques peut entraîner un blocage et des difficultés d'allumage, particulièrement à haute altitude et à des températures inférieures au point de congélation.
- Tous les briquets au butane doivent être conservés à des températures supérieures au point de congélation pour fonctionner. Conserver la partie amovible dans une poche intérieure ou la réchauffer entre les mains pendant quelques minutes permettra d'utiliser le briquet par temps froid.

ZIPPO MANUFACTURING COMPANY

33 Barbour Street
Bradford, PA 16701 U.S.A.

Imported by / Importé par:
Zippo Manufacturing Company
4701 St. Clair Ave., 2nd Floor;
Niagara Falls, Ont., L2E 6V7
814-368-2700
zippo.com